

การจัดตั้งเครือข่ายเพื่อการพัฒนาอุดมศึกษา

หลักการและเหตุผล

สำนักงานคณะกรรมการการอุดมศึกษาได้พิจารณาเห็นว่า ภายใต้กระแสโลกาภิวัตน์ความก้าวหน้าของเทคโนโลยีสารสนเทศ และการเปิดเสรีทางการค้าทำให้ประชาคมโลกเชื่อมโยงกันเป็นสังคมหนึ่งเดียวและทวีการแข่งขันที่รุนแรงมากยิ่งขึ้น สถาบันอุดมศึกษาซึ่งถือว่าเป็นหน่วยผลิตและเป็นแหล่งรวมทรัพยากรที่มีค่าและสำคัญยิ่งของประเทศจึงไม่สามารถดำเนินการและแข่งขันได้อย่างโดดเดี่ยว จำเป็นจะต้องเตรียมการและพร้อมรับเข้าสู่การเปลี่ยนแปลงได้ตลอดเวลา การสร้างความร่วมมือและการทำงานบูรณาการระหว่างสถาบันอุดมศึกษาและภาคส่วนต่างๆ ของประเทศ รวมทั้งกับต่างประเทศจะทำให้สถาบันอุดมศึกษามีความเข้มแข็งเกิดการเกื้อกูลซึ่งกันและกัน มีการแลกเปลี่ยนและใช้ทรัพยากรต่างๆ ร่วมกัน การผนึกกำลังร่วมกันในลักษณะเครือข่ายจึงเป็นกลยุทธ์หนึ่ง ที่สอดคล้องเหมาะสมที่ทำให้สถาบันอุดมศึกษามีขีดความสามารถในการแข่งขันเพิ่มขึ้น

ปัจจุบันสำนักงานคณะกรรมการการอุดมศึกษาได้ดำเนินการส่งเสริมและสนับสนุนให้สถาบันอุดมศึกษาสร้างความร่วมมือร่วมกันปฏิบัติภารกิจต่างๆ ของอุดมศึกษาทั้งในประเทศและต่างประเทศ ในลักษณะเครือข่ายความร่วมมือเพื่อเสริมสร้างความเข้มแข็ง เกื้อกูลซึ่งกันและกัน เพื่อให้เกิดประสิทธิภาพและประสิทธิผลสูงสุดในการดำเนินการ สำหรับการดำเนินการในประเทศสำนักงานคณะกรรมการการอุดมศึกษาได้ส่งเสริมให้เกิดเครือข่ายความร่วมมือระหว่างสถาบันอุดมศึกษาที่เป็นเครือข่ายหลักในหลายภารกิจหลายโครงการ อาทิ เครือข่ายการพัฒนาบัณฑิตอุดมคติไทย เครือข่ายบริหารการวิจัย เครือข่ายพัฒนาศักยภาพนิสิตนักศึกษา เป็นต้น ซึ่งเครือข่ายต่างๆ เหล่านี้จะมีลักษณะการดำเนินการและการจัดตั้งที่คล้ายๆกัน จะแตกต่างกันไปบ้างตามแต่วัตถุประสงค์และภารกิจของแต่ละเครือข่าย

เพื่อให้ได้เห็นถึงภาพรวมของการดำเนินงานเครือข่ายของสำนักงานคณะกรรมการการอุดมศึกษา และผลักดันให้การดำเนินงานในรูปแบบเครือข่ายเป็นกลไกหนึ่งของการทำงานเพื่อพัฒนาอุดมศึกษาของประเทศได้อย่างมีประสิทธิภาพอย่างจริงจังและลดความซ้ำซ้อนในการดำเนินการสำนักงานคณะกรรมการการอุดมศึกษามีแนวคิดที่จะพัฒนาให้เครือข่ายความร่วมมือระหว่างสถาบันอุดมศึกษามีความเข้มแข็งเป็นเครือข่ายเพื่อพัฒนาอุดมศึกษาโดยถือเป็นโครงสร้างหนึ่งของระบบบริหารจัดการอุดมศึกษา และเป็นกลไกส่งเสริมให้สถาบันอุดมศึกษาสร้างความร่วมมือในการปฏิบัติภารกิจ เสริมสร้างความเข้มแข็งและช่วยเหลือเกื้อกูลซึ่งกันและกัน ตลอดจนเป็นศูนย์กลางการผลักดันเชิงนโยบายและร่วมแก้โจทย์ปัญหาของประเทศอีกทางหนึ่งด้วย

การจัดตั้งเครือข่ายเพื่อการพัฒนาอุดมศึกษา

สำนักงานคณะกรรมการการอุดมศึกษาได้ดำเนินการเรื่องการจัดตั้งเครือข่ายเพื่อการพัฒนาอุดมศึกษา โดยมีสาระดังนี้

๑. มติที่ประชุมอธิการบดีแห่งประเทศไทย

สำนักงานคณะกรรมการการอุดมศึกษาได้กำหนดแนวทางและขั้นตอนในการจัดตั้งเครือข่ายเพื่อการพัฒนาอุดมศึกษา ในด้านรูปแบบการจัดตั้งเครือข่าย การกำหนดสถาบันแม่ข่ายในช่วงแรก การประกาศการจัดตั้ง การแต่งตั้งคณะกรรมการอำนวยการกลาง การกำหนดกลไกการดำเนินงาน และการประชาสัมพันธ์ จากนั้นได้นำเรื่องการจัดตั้งเครือข่ายเพื่อการพัฒนาอุดมศึกษาเสนอต่อที่ประชุมอธิการบดีแห่งประเทศไทยเพื่อพิจารณา

ที่ประชุมอธิการบดีแห่งประเทศไทยในการประชุมวาระพิเศษ เมื่อวันที่ ๑๐ กันยายน ๒๕๔๘ ณ อาคาร จามจุรี ๔ จุฬาลงกรณ์มหาวิทยาลัยได้พิจารณาให้ความเห็นชอบการจัดตั้งเครือข่ายเพื่อการพัฒนาอุดมศึกษา ๙ เครือข่าย และการกำหนดสถาบันแม่ข่ายในช่วงแรก รวมทั้งแนวทางการดำเนินงานเครือข่ายเพื่อการพัฒนาอุดมศึกษา หลังจากนั้น สำนักงานคณะกรรมการการอุดมศึกษาได้ดำเนินการจัดตั้งเครือข่ายเพื่อการพัฒนาอุดมศึกษาตามแนวทางและขั้นตอนที่กำหนด

๒. ประกาศการจัดตั้งเครือข่ายเพื่อการพัฒนาอุดมศึกษา

สำนักงานคณะกรรมการการอุดมศึกษาได้ประกาศจัดตั้งเครือข่ายเพื่อการพัฒนาอุดมศึกษา ๙ เครือข่าย ตามประกาศสำนักงานคณะกรรมการการอุดมศึกษา เรื่อง การจัดตั้งเครือข่ายเพื่อการพัฒนาอุดมศึกษา ลงวันที่ ๒๐ ตุลาคม ๒๕๔๘ กำหนดรูปแบบการจัดตั้งเครือข่ายเพื่อการพัฒนาอุดมศึกษาโดยยึดพื้นที่เป็นเกณฑ์ (area approach) ซึ่งมีข้อดีในเรื่องของความใกล้ชิดในพื้นที่ความสะดวกในการติดต่อประสานงาน และมีเจตยใน พื้นที่คล้ายๆกัน โดยจัดกลุ่มอิงตามยุทธศาสตร์ การพัฒนากลุ่มจังหวัดของรัฐบาล และผนวกกรุงเทพมหานครเข้าไว้ในภาคกลาง เป็น ๙ เครือข่าย ดังนี้

- ๑) เครือข่ายอุดมศึกษาภาคเหนือตอนบน
- ๒) เครือข่ายอุดมศึกษาภาคเหนือตอนล่าง
- ๓) เครือข่ายอุดมศึกษาภาคตะวันออกเฉียงเหนือตอนบน
- ๔) เครือข่ายอุดมศึกษาภาคตะวันออกเฉียงเหนือตอนล่าง
- ๕) เครือข่ายอุดมศึกษาภาคกลางตอนบน (รวมสถาบันอุดมศึกษาในกรุงเทพฯ)
- ๖) เครือข่ายอุดมศึกษาภาคกลางตอนล่าง (รวมสถาบันอุดมศึกษาในกรุงเทพฯ)
- ๗) เครือข่ายอุดมศึกษาภาคตะวันออก
- ๘) เครือข่ายอุดมศึกษาภาคใต้ตอนบน
- ๙) เครือข่ายอุดมศึกษาภาคใต้ตอนล่าง

สำนักงานคณะกรรมการการอุดมศึกษาจะใช้เครือข่ายกลางนี้เป็นแกนในการทำงานเพื่อดำเนินการกิจการอุดมศึกษา รวมทั้งส่งเสริมให้เครือข่ายของสำนักงานคณะกรรมการการอุดมศึกษาที่ดำเนินงานอยู่ในปัจจุบันปรับเข้าสู่โครงสร้างเครือข่ายกลางต่อไป

๓. การกำหนดแม่ข่ายในช่วงแรก

หน่วยประสานงานกลางที่เป็นกลไกขับเคลื่อนเครือข่ายเป็นสิ่งสำคัญของการทำงานเครือข่าย ดังนั้นในระยะการก่อตั้งเครือข่ายจึงขอความร่วมมือให้สถาบันอุดมศึกษาที่มีศักยภาพและความพร้อมทำหน้าที่เป็นแม่ข่าย จำนวน ๙ แห่งดังนี้

- ๑) มหาวิทยาลัยเชียงใหม่ เป็นแม่ข่ายเครือข่ายอุดมศึกษาภาคเหนือตอนบน
- ๒) มหาวิทยาลัยนเรศวร เป็นแม่ข่ายเครือข่ายอุดมศึกษาภาคเหนือตอนล่าง
- ๓) มหาวิทยาลัยขอนแก่น เป็นแม่ข่ายเครือข่ายอุดมศึกษาภาคตะวันออกเฉียงเหนือตอนบน
- ๔) มหาวิทยาลัยเทคโนโลยีสุรนารี เป็นแม่ข่ายเครือข่ายอุดมศึกษาภาคตะวันออกเฉียงเหนือตอนล่าง
- ๕) จุฬาลงกรณ์มหาวิทยาลัย เป็นแม่ข่ายเครือข่ายอุดมศึกษาภาคกลางตอนบน (รวมสถาบันอุดมศึกษาในกรุงเทพฯ)
- ๖) มหาวิทยาลัยเทคโนโลยีพระจอมเกล้าธนบุรี เป็นแม่ข่ายเครือข่ายอุดมศึกษาภาคกลางตอนล่าง (รวมสถาบันอุดมศึกษาในกรุงเทพฯ)
- ๗) มหาวิทยาลัยบูรพา เป็นแม่ข่ายเครือข่ายอุดมศึกษาภาคตะวันออก
- ๘) มหาวิทยาลัยวลัยลักษณ์ เป็นแม่ข่ายเครือข่ายอุดมศึกษาภาคใต้ตอนบน
- ๙) มหาวิทยาลัยสงขลานครินทร์ เป็นแม่ข่ายเครือข่ายอุดมศึกษาภาคใต้ตอนล่าง

๔. การแต่งตั้งคณะกรรมการอำนวยการกลาง

คณะกรรมการการอุดมศึกษาออกคำสั่งแต่งตั้งคณะกรรมการอำนวยการกลางเครือข่ายเพื่อการพัฒนาอุดมศึกษา (เครือข่ายกลาง) ตามคำสั่งคณะกรรมการการอุดมศึกษา ที่ ๓๑/๒๕๕๐ ลงวันที่ ๑๙ กันยายน ๒๕๕๐ เรื่อง แต่งตั้งคณะกรรมการอำนวยการเครือข่ายเพื่อการพัฒนาอุดมศึกษา โดยมีเลขาธิการคณะกรรมการการอุดมศึกษาเป็นประธาน รองเลขาธิการคณะกรรมการการอุดมศึกษาเป็นรองประธาน อธิการบดีหรือผู้แทนสถาบันอุดมศึกษาแม่ข่าย ผู้แทนหน่วยงานที่เกี่ยวข้องที่เป็นส่วนส่งเสริมการทำงานเครือข่ายร่วมเป็นอนุกรรมการ ทั้งนี้ คณะกรรมการมีหน้าที่ความรับผิดชอบหลักในเชิงนโยบายและส่งเสริมสนับสนุน ดังนี้

- ถ่ายทอดและผลักดันนโยบายเกี่ยวกับการอุดมศึกษาผ่านทางเครือข่ายที่จัดตั้งขึ้น
- ส่งเสริมสนับสนุนให้เครือข่ายดำเนินงานตอบสนองนโยบายเกี่ยวกับการอุดมศึกษา โดยมุ่งเน้นการใช้ทรัพยากรและองค์ความรู้ร่วมกันระหว่างสถาบันอุดมศึกษา ผู้ประกอบการ และชุมชนท้องถิ่น
- ให้คำแนะนำเรื่องการบริหารจัดการเครือข่าย ตลอดจนการพัฒนาเครือข่ายให้มีประสิทธิภาพเข้มแข็ง และยั่งยืน
- เป็นศูนย์กลางรับทราบรายงานผลการดำเนินงานรวมทั้งติดตามประเมินผลเครือข่ายที่จัดตั้งขึ้น
- หน้าที่อื่นๆ ตามที่ได้รับมอบหมาย

๕. การแต่งตั้งคณะกรรมการบริหารเครือข่ายอุดมศึกษาภูมิภาค

เพื่อให้การบริหารจัดการเครือข่ายอุดมศึกษาภูมิภาคที่จัดตั้ง ๙ ภาค เป็นไปตามวัตถุประสงค์และประสิทธิภาพ สำนักงานคณะกรรมการการอุดมศึกษาได้มีคำสั่งสำนักงานคณะกรรมการการอุดมศึกษา ที่ ๕๙/๒๕๕๑ ลงวันที่ ๑๑ กุมภาพันธ์ ๒๕๕๑ เรื่อง การแต่งตั้งคณะกรรมการบริหารเครือข่ายอุดมศึกษาภูมิภาค โดยมีองค์ประกอบ คือ อธิการบดีของสถาบันแม่ข่ายเป็นประธานกรรมการ อธิการบดีสถาบันเป็นสมาชิกผู้แทนสำนักงานคณะกรรมการการอุดมศึกษา ผู้แทนภาคเอกชน องค์การบริหารส่วนท้องถิ่น ผู้แทนชุมชนท้องถิ่น เป็นกรรมการ โดยมีอำนาจหน้าที่ดังนี้

๑. จัดทำแผนยุทธศาสตร์ และ/หรือ แผนการดำเนินงานของเครือข่ายที่สอดคล้องกับแผนการอุดมศึกษาและนโยบายการอุดมศึกษา รวมทั้งจัดทำแผนงาน โครงการและกิจกรรมประจำปีเพื่อขอรับการสนับสนุนงบประมาณจากสำนักงานคณะกรรมการการอุดมศึกษา
๒. สนับสนุนการใช้องค์ความรู้และทรัพยากรร่วมกันของสถาบันสมาชิกในเครือข่ายเพื่อก่อให้เกิดความเข้มแข็งทางวิชาการและผลิตผลที่ตอบสนองต่อความต้องการของสังคม และชุมชนท้องถิ่น
๓. จัดทำระเบียบบริหารเครือข่ายอุดมศึกษา ระเบียบการเงิน และระเบียบอื่นที่จำเป็นต่อการบริหารจัดการเครือข่าย
๔. จัดตั้งคณะกรรมการ คณะทำงานเพื่อดำเนินการในความรับผิดชอบของเครือข่ายและแจ้งให้สำนักงานคณะกรรมการการอุดมศึกษาทราบ
๕. จัดทำระบบฐานข้อมูลและระบบสารสนเทศของเครือข่าย
๖. กำกับ ติดตามและประเมินผลการดำเนินงานของเครือข่ายย่อย และรายงานผลการดำเนินงานให้คณะกรรมการอำนวยการเครือข่ายเพื่อพัฒนาอุดมศึกษา และสำนักงานคณะกรรมการการอุดมศึกษาทราบ
๗. ทำหน้าที่เลขานุการของเครือข่าย
๘. ปฏิบัติหน้าที่อื่นๆ ตามที่ได้รับมอบหมาย

๖. จำนวนสมาชิกสถาบันอุดมศึกษาของเครือข่ายอุดมศึกษาภูมิภาค

เครือข่ายอุดมศึกษาภูมิภาคทั้ง ๙ เครือข่ายหลัก มีจำนวนสมาชิกสถาบันอุดมศึกษาแต่ละเครือข่าย สรุปดังนี้

ตารางแสดงจำนวนสมาชิกสถาบันอุดมศึกษาของเครือข่ายอุดมศึกษาภูมิภาค

เครือข่ายอุดมศึกษาภูมิภาค	สถาบันอุดมศึกษาในสังกัด/กำกับ					
	รัฐ	ราชภัฏ	ราชวมงคล	เอกชน	ว.ชุมชน	รวม
๑) เครือข่ายอุดมศึกษาภาคเหนือตอนบน	๓	๓	๑	๖	๒	๑๕
๒) เครือข่ายอุดมศึกษาภาคเหนือตอนล่าง	๑	๕	-	๔	๓	๑๓
๓) เครือข่ายอุดมศึกษาภาคตะวันออกเฉียงเหนือตอนบน	๓	๖	-	๔	๒	๑๕
๔) เครือข่ายอุดมศึกษาภาคตะวันออกเฉียงเหนือตอนล่าง	๒	๖	๑	๖	๒	๑๗
๕) เครือข่ายอุดมศึกษาภาคกลางตอนบน	๙	๗	๒	๒๖	-	๔๔
๖) เครือข่ายอุดมศึกษาภาคกลางตอนล่าง	๖	๖	๓	๑๔	๑	๓๐
๗) เครือข่ายอุดมศึกษาภาคตะวันออก	๑	๒	๑	๒	๒	๘
๘) เครือข่ายอุดมศึกษาภาคใต้ตอนบน	๑	๓	-	๓	๒	๙
๙) เครือข่ายอุดมศึกษาภาคใต้ตอนล่าง	๓	๒	๑	๓	๕	๑๔
รวม	๒๙	๔๐	๙	๖๘	๑๙	๑๖๕

๗. การดำเนินงานเครือข่ายเชิงประเด็นหรือเครือข่ายย่อย

เครือข่ายอุดมศึกษาที่กำหนดเป็น ๙ เครือข่ายตามเขตพื้นที่ที่กำหนด แต่ละเครือข่ายอาจเป็นเครือข่ายใหญ่ มีจำนวนสถาบันอุดมศึกษาเป็นสมาชิกจำนวนมาก ในการจัดกิจกรรมบางกิจกรรม หากดำเนินการในลักษณะร่วมกันทุกสถาบันอาจเกิดความไม่คล่องตัว หรือบางสถาบันอาจไม่มีความจำเป็นต้องเข้าร่วมบางกิจกรรม และการดำเนินกิจกรรมในลักษณะเครือข่ายเชิงประเด็นหรือเครือข่ายย่อยจะทำให้เกิดประสิทธิภาพและประสิทธิผลมากกว่า ก็อาจจัดให้มีการดำเนินกิจกรรมในลักษณะเครือข่ายเชิงประเด็นหรือเครือข่ายย่อยภายในเครือข่ายใหญ่ โดยมีสถาบันใดสถาบันหนึ่งที่มีศักยภาพความพร้อมทำหน้าที่สถาบันแม่ข่ายของเครือข่ายเชิงประเด็น ทั้งนี้ เพื่อให้เหมาะสมสอดคล้องกับลักษณะกิจกรรม การดำเนินงานในลักษณะเครือข่ายเชิงประเด็นนี้ได้แก่ โครงการวิจัยและนวัตกรรมเพื่อถ่ายทอดเทคโนโลยีสู่ชุมชนฐานรากหญ้า โครงการหน่วยบ่มเพาะวิสาหกิจ โครงการส่งเสริมการพัฒนาสหกิจศึกษา เป็นต้น

นอกจากนี้ การดำเนินงานเครือข่ายเชิงประเด็นที่มีอยู่ก่อนแล้วก็มีอยู่เป็นจำนวนมาก รวมทั้งมีความหลากหลายในประเด็นหรือวัตถุประสงค์ของเครือข่าย ซึ่งมีทั้งเครือข่ายที่สำนักงานคณะกรรมการการอุดมศึกษาส่งเสริมให้จัดตั้งขึ้นโดยมีงบประมาณสนับสนุน และเครือข่ายที่สถาบันอุดมศึกษารวมตัวกันจัดตั้งขึ้นเองซึ่งมีอยู่เป็นจำนวนมาก โดยแต่ละเครือข่ายจะมีคณะกรรมการของแต่ละเครือข่ายทำหน้าที่บริหารจัดการเครือข่าย

เครือข่ายเชิงประเด็นดังกล่าวนี้ บางเครือข่ายมีการแบ่งกลุ่มการดำเนินการออกเป็นเครือข่ายตามภูมิภาคหรือในเชิงพื้นที่ด้วย ซึ่งทำให้มีลักษณะที่เป็นทั้งเครือข่ายเชิงประเด็นและเครือข่ายเชิงพื้นที่ แต่ว่าการจัดแบ่งพื้นที่ของเครือข่ายเหล่านี้ยังไม่ตรงกับเครือข่ายอุดมศึกษาภูมิภาคที่สำนักงานคณะกรรมการการอุดมศึกษาได้จัดตั้งขึ้น ดังนั้น สำหรับเครือข่ายที่จะผนวกเข้าสู่เครือข่ายอุดมศึกษาภูมิภาคของสำนักงานคณะกรรมการการอุดมศึกษาควรจะต้องมีการพิจารณาปรับจำนวนเครือข่าย และจำนวนสถาบันสมาชิกในเครือข่ายให้สอดคล้องกับเครือข่ายอุดมศึกษาภูมิภาคตามความเหมาะสมต่อไป

๘. สรุปโครงการเครือข่ายเพื่อการพัฒนาอุดมศึกษา

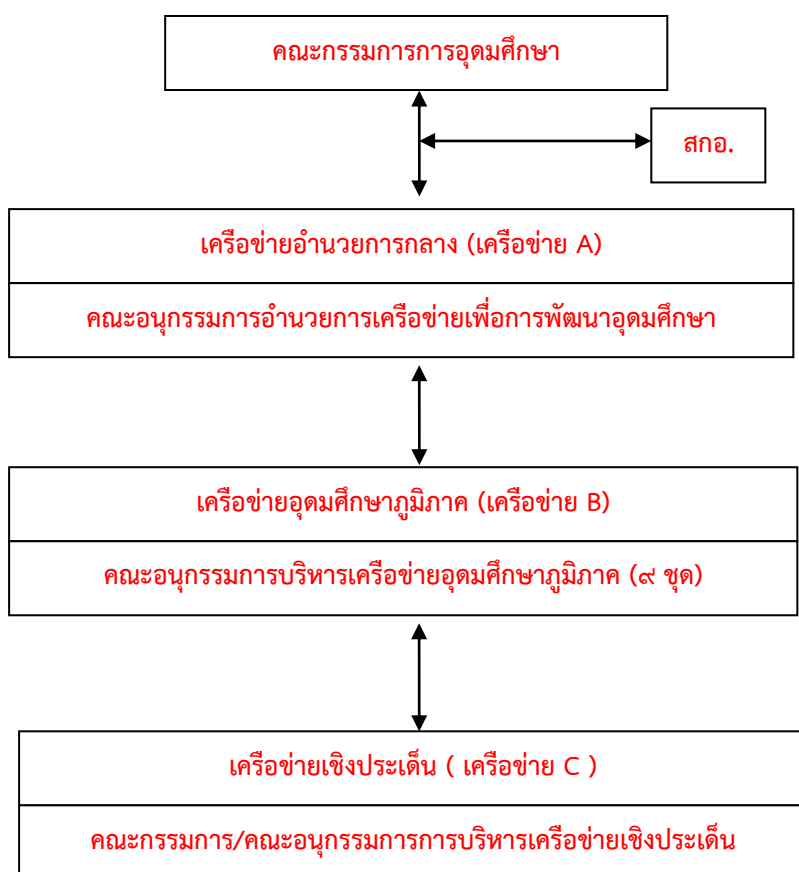
กล่าวโดยสรุปแล้วเครือข่ายเพื่อการพัฒนาอุดมศึกษาจะประกอบไปด้วยเครือข่ายในระดับต่างๆ ดังนี้

๑) เครือข่ายอำนาจการกลาง (หรือเรียกว่า เครือข่าย A) เป็นเครือข่ายอำนาจการระดับสำนักงานคณะกรรมการการอุดมศึกษา ทำหน้าที่ในด้านการกำหนดและส่งผ่านนโยบายไปยังเครือข่ายอุดมศึกษาภูมิภาค (๙ เครือข่าย) ส่งเสริม สนับสนุน ประสานให้คำแนะนำ และติดตามการประเมินผลการดำเนินงาน เครือข่ายเพื่อการพัฒนาอุดมศึกษา เมืองครุฑที่ทำหน้าที่บริหารจัดการ คือ อนุกรรมการการอำนาจการเครือข่ายเพื่อการพัฒนาอุดมศึกษา ซึ่งมีเลขาธิการคณะกรรมการการอุดมศึกษาเป็นประธานแต่งตั้งโดยคณะอนุกรรมการการอุดมศึกษา

๒) เครือข่ายอุดมศึกษาภูมิภาค (หรือเรียกว่า เครือข่าย B) เป็นเครือข่ายกลางในระดับภูมิภาค ๙ เครือข่าย ทำหน้าที่บริหารจัดการเครือข่ายในระดับพื้นที่ รับและส่งผ่านนโยบายจากเครือข่ายอำนาจการกลางไปดำเนินการหรือส่งผ่านไปยังเครือข่ายเชิงประเด็นหรือเครือข่ายย่อย รวมทั้ง กำกับ ติดตามและประเมินผลการดำเนินงานของเครือข่ายเชิงประเด็น เมืองครุฑที่ทำหน้าที่บริหารจัดการ คือ คณะกรรมการบริหารเครือข่ายอุดมศึกษาภูมิภาค มีอธิการบดีของสถาบันแม่ข่ายเป็นประธาน แต่งตั้งโดยประธานคณะอนุกรรมการอำนาจการเครือข่ายเพื่อการพัฒนาอุดมศึกษา

๓) เครือข่ายเชิงประเด็น (หรือเรียกว่า เครือข่าย C) เป็นเครือข่ายที่อยู่ในกำกับดูแลของเครือข่ายอุดมศึกษาภูมิภาค ทำหน้าที่ตามวัตถุประสงค์และภารกิจเฉพาะด้าน ซึ่งอาจจะเป็น Agenda based, Issue based หรือ Function based เมืองครุฑที่ทำหน้าที่บริหารจัดการในรูปคณะกรรมการ/คณะอนุกรรมการ มีอธิการบดีหรือผู้ที่ได้รับมอบหมายจากสถาบันแม่ข่ายของเครือข่ายเชิงประเด็นเป็นประธาน แต่งตั้งโดยคณะกรรมการบริหารเครือข่ายอุดมศึกษาภูมิภาค เครือข่าย ๓ ระดับนี้สามารถแสดงเป็นโครงสร้างเครือข่ายเพื่อการพัฒนาอุดมศึกษาได้ ดังนี้

แผนภูมิโครงสร้างเครือข่ายเพื่อการพัฒนาอุดมศึกษาแยกตามระดับเครือข่าย



เครือข่ายเพื่อการพัฒนาอุดมศึกษาเป็นเครือข่ายกลางเชื่อมโยงระหว่างสำนักงานคณะกรรมการการอุดมศึกษาและสถาบันอุดมศึกษาทั่วประเทศ โดยถือเป็นโครงสร้างหนึ่งในระบบอุดมศึกษา เพื่อทำหน้าที่เป็นกลไกหลักในการผลักดันเชิงนโยบาย การเชื่อมโยงการดำเนินการตามภารกิจหลักของอุดมศึกษาของประเทศ ที่มุ่งเน้นการใช้ทรัพยากรและองค์ความรู้ร่วมกันระหว่างสถาบันอุดมศึกษา ผู้ประกอบการ และชุมชนท้องถิ่น อย่างมีประสิทธิภาพและประสิทธิผล ตลอดจนการพัฒนาเครือข่ายให้มีประสิทธิภาพ เข้มแข็งและยั่งยืนเพื่อการพัฒนาเครือข่ายอุดมศึกษาของประเทศ

อนึ่งการดำเนินงานในลักษณะเครือข่ายเพื่อการพัฒนาอุดมศึกษานี้สนองต่อแผนอุดมศึกษา ระยะยาว ๑๕ ปี ฉบับที่ ๒ (พ.ศ. ๒๕๕๑ – ๒๕๖๕) อีกทั้ง จะเป็นการกระจายอำนาจการบริหารจัดการจากสำนักงานการอุดมศึกษาไปยังเครือข่ายอุดมศึกษาภูมิภาค ๙ เครือข่าย และเชื่อมโยงไปสู่เครือข่ายเชิงประเด็นเพื่อนำเสนอโครงการและกิจกรรมต่างๆ ซึ่งเป็นการเปลี่ยนแปลงการบริหารจาก Centralization ไปสู่ Decentralization และจาก Top Down ไปสู่ Bottom up เป็นการสอดคล้องกับหลักการบริหารกิจการบ้านเมืองที่ดีด้วย
